

Qatigiipuut

« Ils font ensemble »



Les Inuit, ce peuple, qui grâce à leur esprit de collectivité et à leurs valeurs de partage, est parvenu à apprivoiser le climat arctique du Nunavik ; à comprendre et à transmettre toutes les subtilités de ce territoire infini.

Aujourd'hui, en raison des nombreux bouleversements culturels causés par la colonisation, leur mode de vie est de plus en plus détaché de son contexte. Le projet tente donc de renouer, de façon contemporaine, avec cette ancienne manière d'habiter le territoire. De favoriser, par la cohabitation, un mode de vie misant sur la collectivité en plus de profiter de la proximité des habitations comme façon de se protéger des conditions climatiques rigoureuses du Nord québécois.

Comment intervenir dans un contexte et auprès d'une culture qui n'est pas le nôtre ?

Ce fut le premier défi rencontré sur mon parcours dans cet atelier. Pour y parvenir, plusieurs personnes ont croisé ma route et ont tenté de m'expliquer les subtilités de ce peuple et de ce territoire. Mais un doute restait toujours dans mon esprit : comment être certaine que ces témoignages et ces études n'étaient pas teintés de notre culture blanche ? J'ai donc cherché à élargir mon champ de recherche, à revenir à la base, à comprendre les fondements de la vie dans un climat arctique.

« Les Inuit sont les hommes du territoire et c'est pour cette raison qu'il faut leur accorder l'autonomie dans la gestion de ce dernier. »
Béatrice COLLIGNON, 1995

Territoire

« [...] le paysage et le climat déterminent par leurs influences un type d'architecture et d'urbanisme qui, à travers leurs caractéristiques régionales, conviennent le mieux à l'entité géographique considérée. »
David WRIGHT, 2006

Durabilité



Synthèse illustrée
basée sur le texte The embodied image: imagination and imagery in architecture
«The architectural image» par Peter Hemmersam

Question
Comment contribuer à l'épanouissement collectif d'un groupe tout en respectant l'intimité de chacun ?

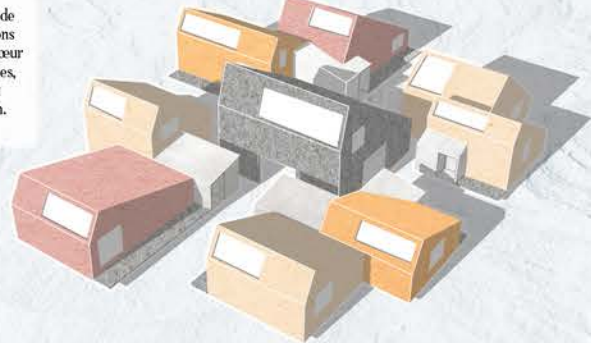
Mission
Mettre en valeur les qualités culturelles et territoriales du Nunavik.



crédit photo : Audrey Morency

Intention architecturale

Une architecture parlant de collectivité. Des habitations rassemblées autour d'un cœur collectif unifiant les familles, favorisant le partage et réveillant l'esprit du clan.



« Pour s'abriter des vents violents et profiter du sol et des roches sombres qui absorbent la chaleur, les plantes de la toundra ont tendance à rester petites et à pousser à plat près du sol. »
Annie LANGLOIS, 2012

Ressources locales

En étudiant la manière dont la faune et la flore se sont adaptées au climat et en me renseignant sur la façon dont les Inuit habitaient le territoire avant l'arrivée des blancs, j'ai compris l'importance de la vie en communauté. Que dans de telles conditions l'entraide et la proximité sont nécessaires à la survie.

Mais comment permettre un retour à une vie en collectivité avec le système d'attribution des logements implantés aujourd'hui ? C'est donc dans le but d'amener de nouvelles solutions que j'ai développé le projet en me basant sur l'utopie qu'un tel système n'existe plus.

Collectivité

« Au chapitre de l'autosuffisance économique, la mise sur pied, dans la plupart des collectivités, de coopératives appartenant aux Inuit et gérées par eux constitue un de leurs plus grands succès. »
MAINIC, 1986

Intégrer les ressources locales, tant physiques, intellectuelles que matérielles à différents niveaux dans le projet.

Implanter les habitations en fonction des conditions climatiques du site telles que les vents, l'ensoleillement et les vues.

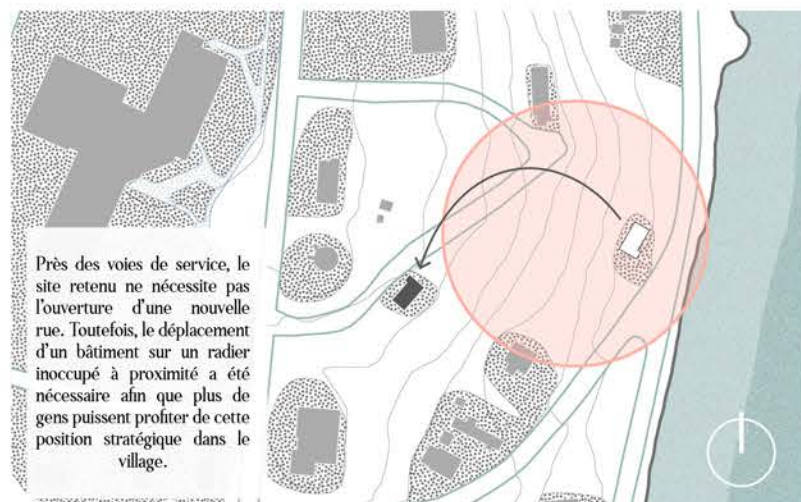
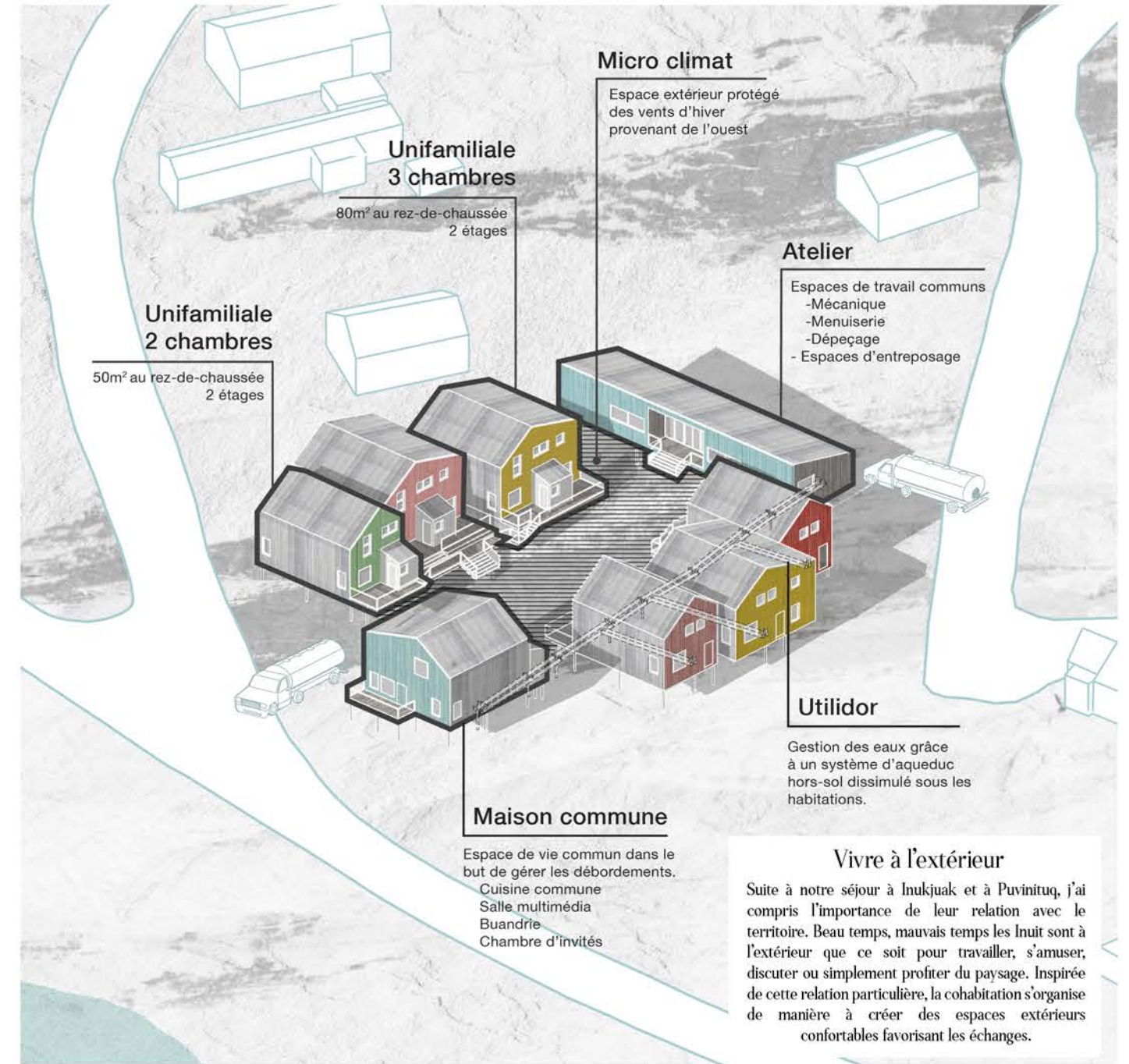
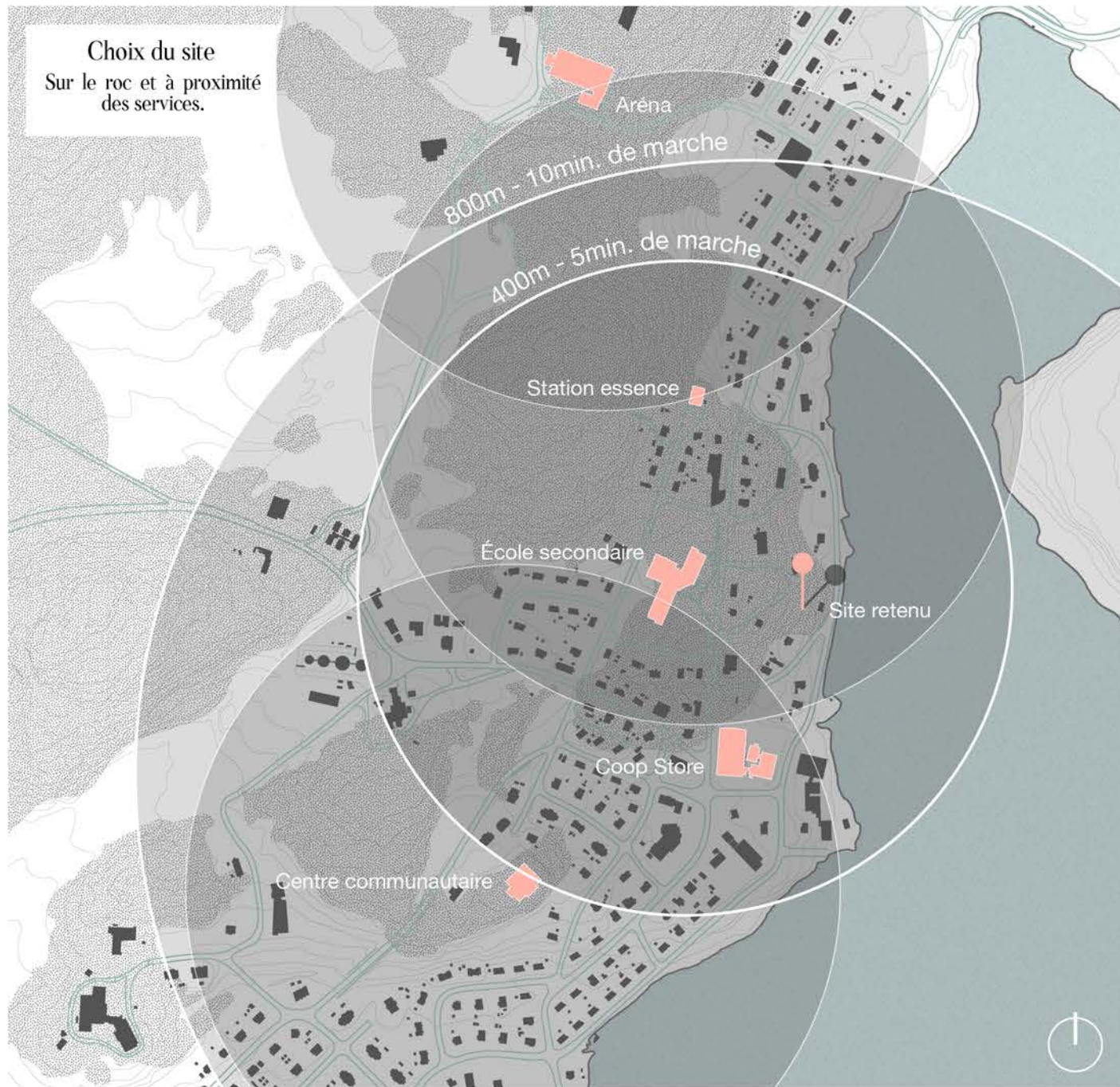
Favoriser une transition douce entre les espaces partagés et les espaces d'intimité autant à l'échelle du cohabitat qu'à l'échelle de l'habitation.



<http://affairesautrement.blogspot.ca>

Le cohabitat comme modèle d'habitation

La cohabitation est un modèle d'habitation scandinave qui valorise les liens humains et sociaux, l'entraide et le partage. Ce modèle combine à la fois l'autonomie des habitations privées et les avantages de la vie en communauté tout en valorisant les espaces de socialisation. En plus d'offrir des logements abordables, la gestion de la cohabitation est gérée par les résidents leur permettant ainsi de la faire évoluer selon leurs intérêts communs.

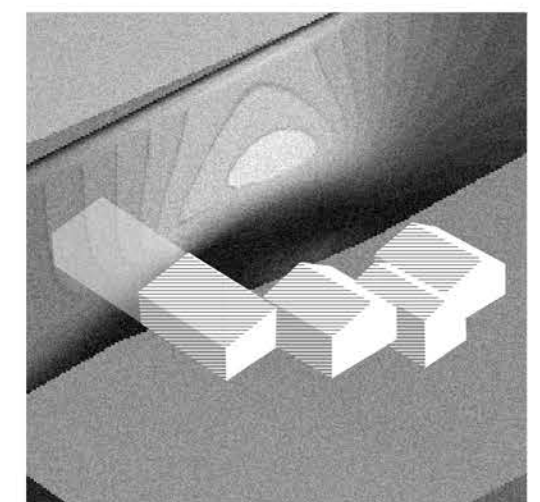
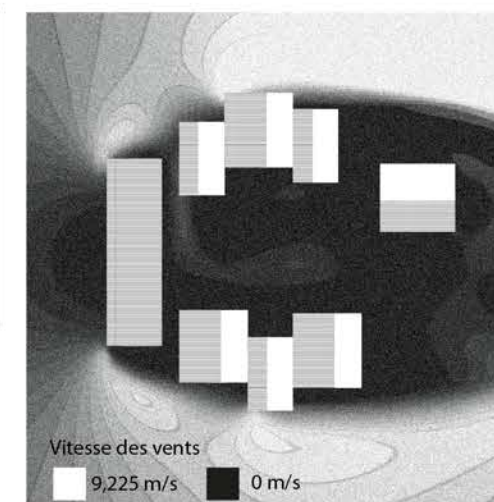


S'ancrer au territoire

Vu des aires Inukjuak rappelle par moment un paysage lunaire. La végétation fragile de la toundra a été recouverte d'un impressionnant tapis de radier afin d'assurer la stabilité des maisons. L'empreinte délicate et éphémère autrefois laissée par les habitations inuit a, de nos jours, été remplacée par des techniques blanches ravageuses et génératrices de maladie respiratoire. Pourtant le village offre de nombreux flans rocheux inexploités sur lesquels il serait possible de s'y ancrer avec respect. Un autre point important à considérer est la proximité tant des services que des proches. Plus de la moitié des habitants du Nunavik ne possède pas de voiture et la marche dans de telles conditions peut parfois s'avérer difficile. C'est donc en superposant des rayons de marches aux zones rocheuses que le site retenu répond à la fois au problème de fondation et au problème de la mobilité.

À l'abri des vents

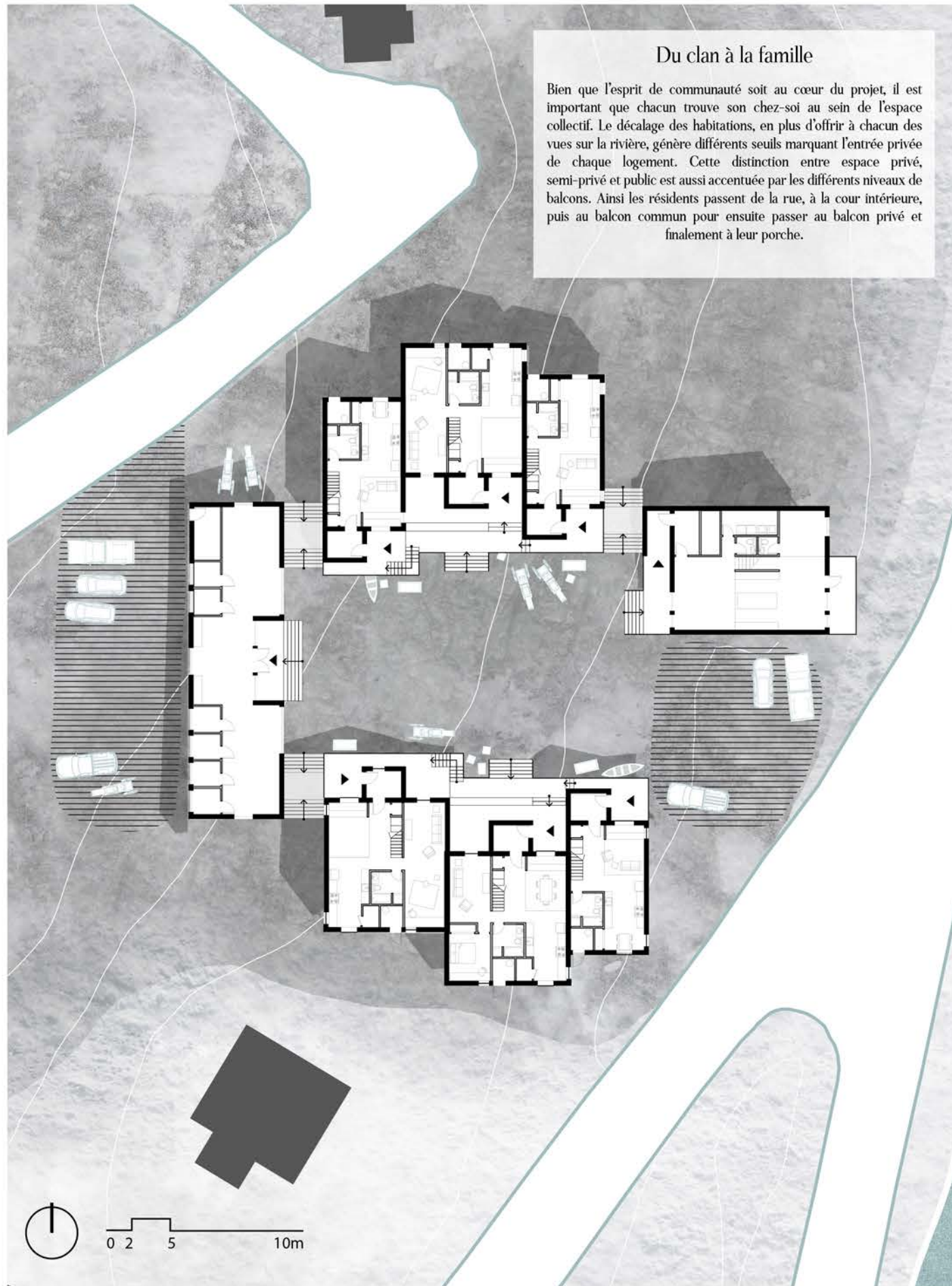
Jouant le rôle de bouclier, l'atelier commun fait dos aux vents de l'ouest chargés de neige. En se rangeant devant lui, les habitations viennent définir le cœur collectif: un micro climat ouvert sur la rivière et avec lequel chaque habitation est en relation.





Du clan à la famille

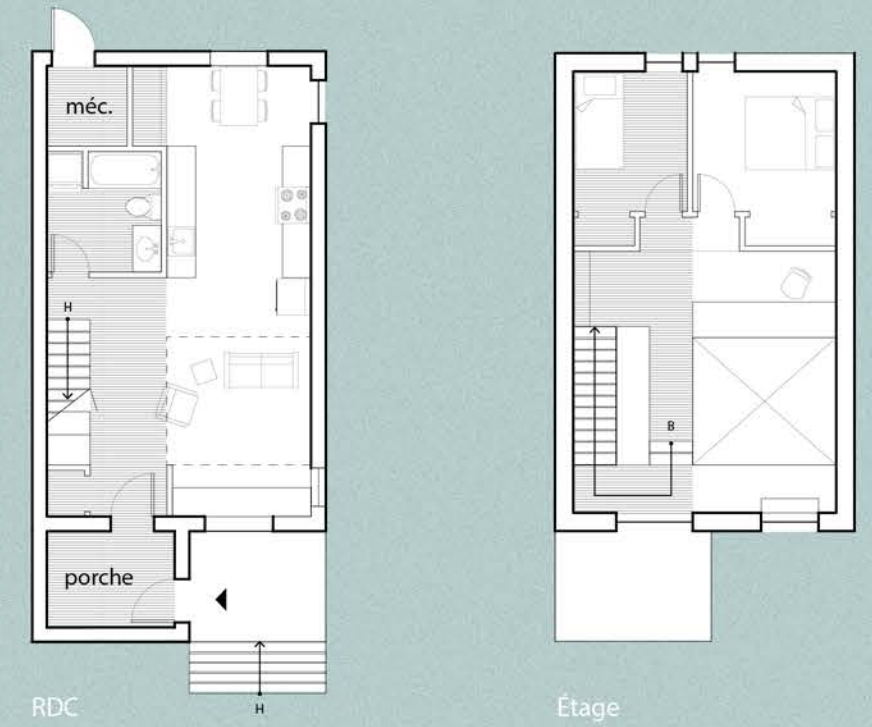
Bien que l'esprit de communauté soit au cœur du projet, il est important que chacun trouve son chez-soi au sein de l'espace collectif. Le décalage des habitations, en plus d'offrir à chacun des vues sur la rivière, génère différents seuils marquant l'entrée privée de chaque logement. Cette distinction entre espace privé, semi-privé et public est aussi accentuée par les différents niveaux de balcons. Ainsi les résidents passent de la rue, à la cour intérieure, puis au balcon commun pour ensuite passer au balcon privé et finalement à leur porche.



De la famille à l'individu

L'aménagement des logements est basé sur les relations visuelles entre les espaces partagés et d'intimité autant à l'extérieur qu'à l'intérieur de la résidence. En étant traversants, les espaces communs offrent une vue autant sur le cœur de la cohabitation que sur le village et le paysage. La relation visuelle entre les différents espaces à l'intérieur du logement est assurée par une double hauteur autour de laquelle s'organisent différents espaces d'intimité.

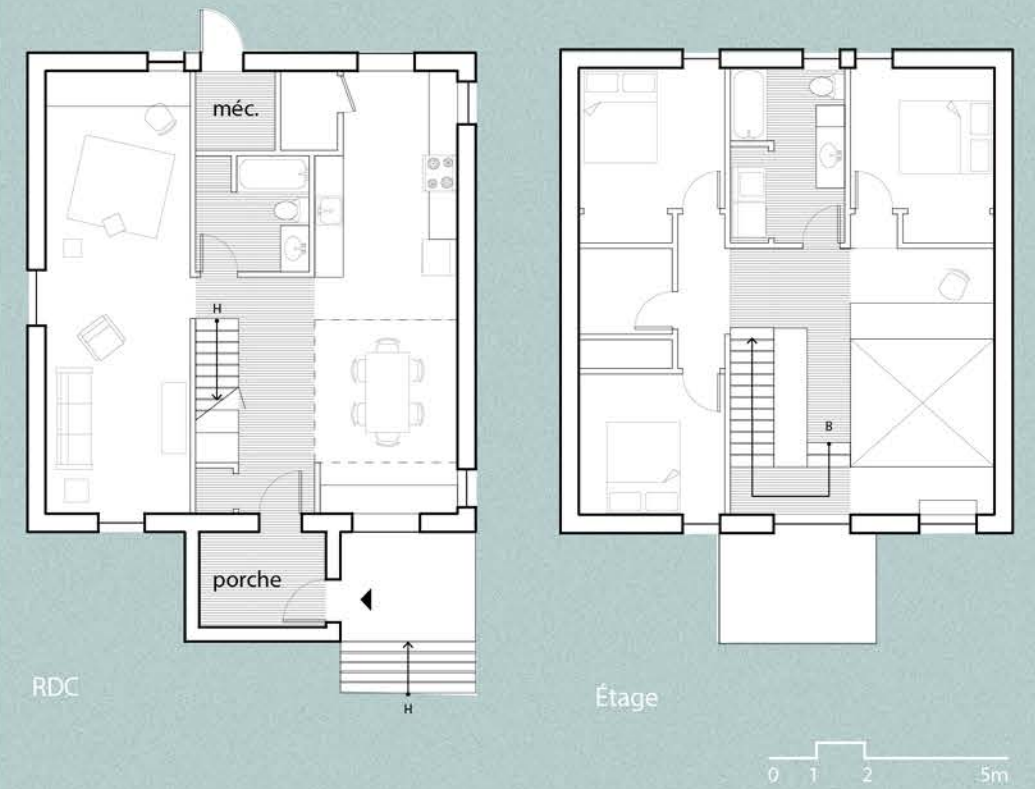
Unifamiliale - 2 chambres



Ajout d'une 4^e chambre



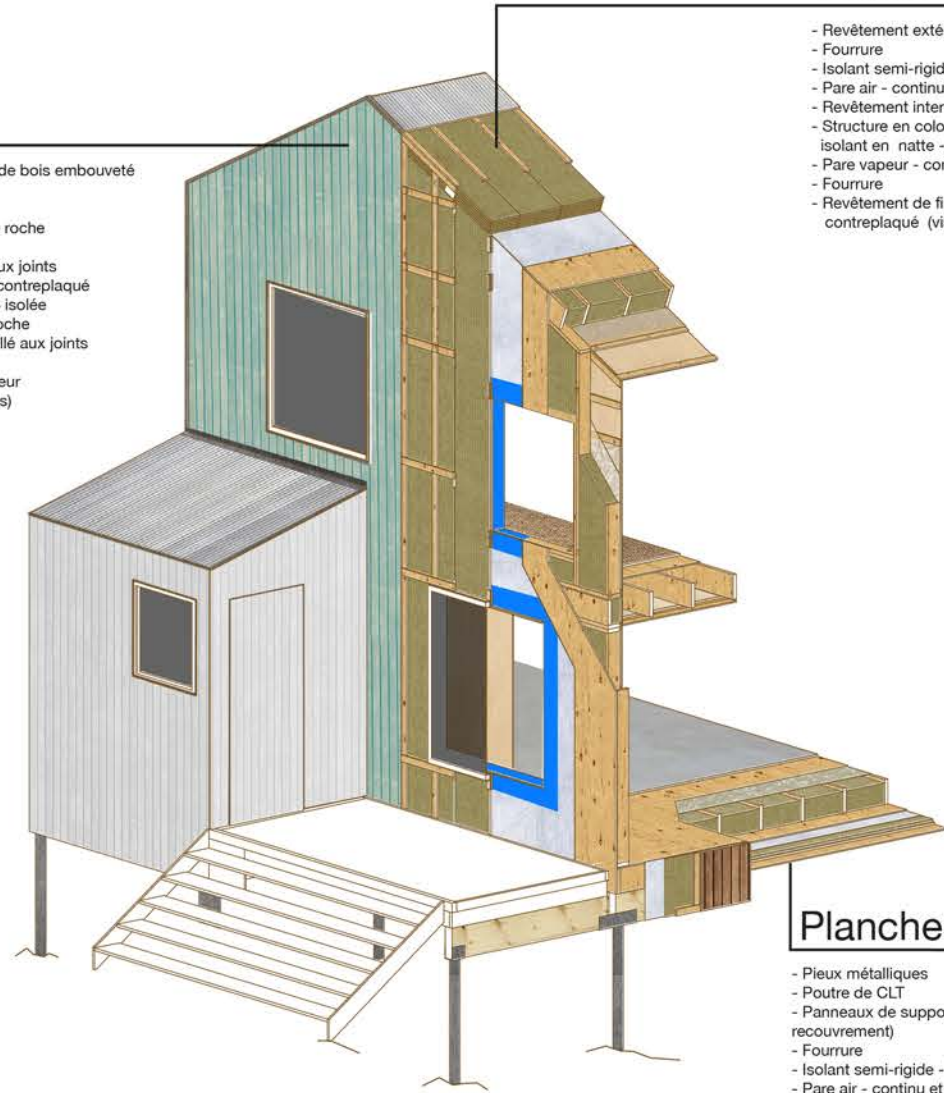
Unifamiliale - 3 chambres possibilité de 4





Mur

- Revêtement extérieur - Clin de bois embouté
- Fournures horizontales
- Fournures verticales
- Isolant semi-rigide - laine de roche (1x 25,4mm)
- Pare air - continu et scellé aux joints
- Revêtement intermédiaire - contreplaqué
- Structure en colombage 2x6 isolée
- Isolant en natte - laine de roche
- Pare vapeur - continu et scellé aux joints
- Fournure
- Revêtement de finition intérieur contreplaqué (vis apparentes)



Toiture

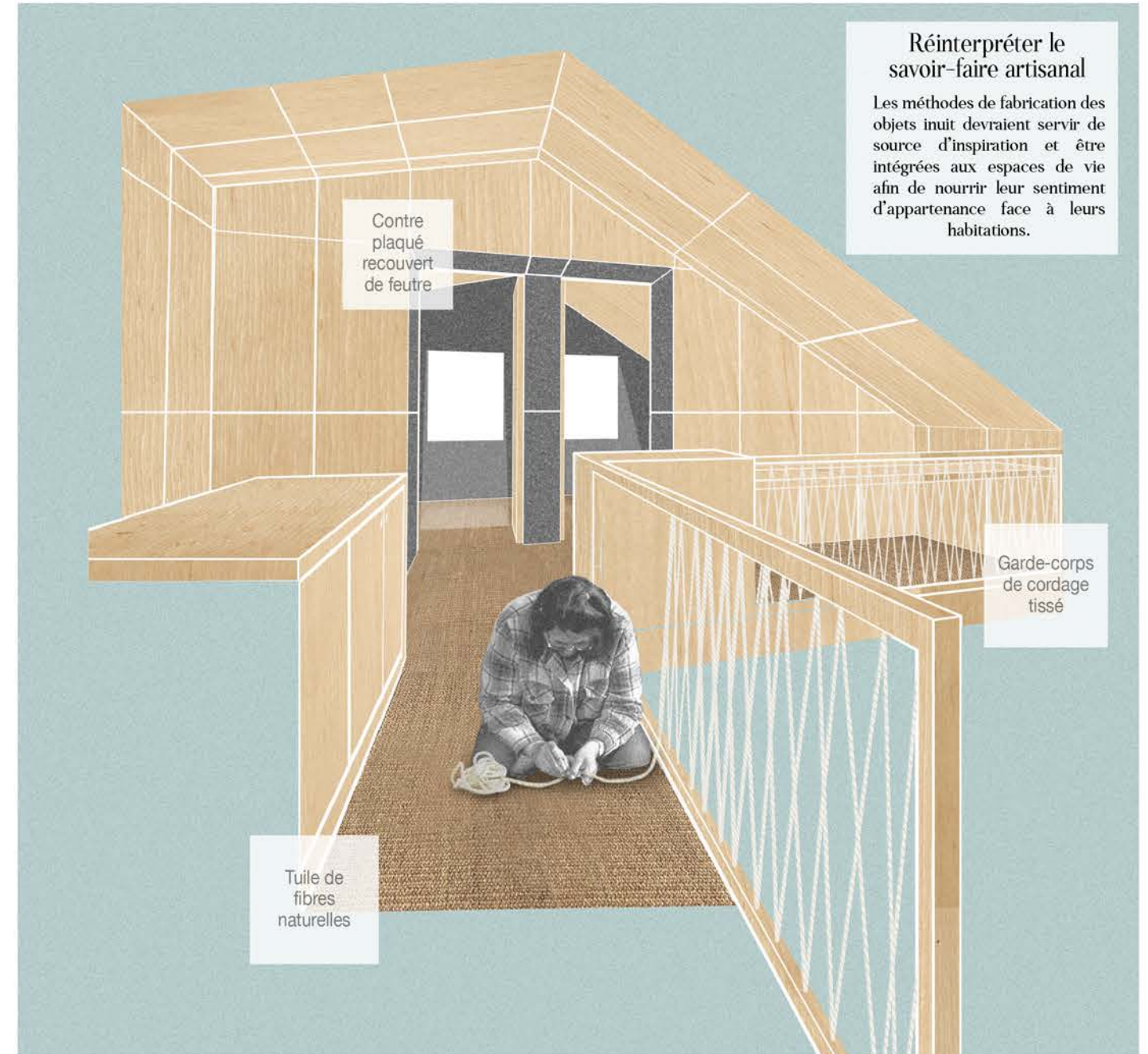
- Revêtement extérieur - Corrugé
- Fournure
- Isolant semi-rigide - laine de roche (6x 25,4mm)
- Pare air - continu et scellé aux joints
- Revêtement intermédiaire - contreplaqué
- Structure en colombage 2x10 isolée
- Isolant en natte - laine de roche
- Pare vapeur - continu et scellé aux joints
- Fournure
- Revêtement de finition intérieur contreplaqué (vis apparentes)

Plancher hors-sol

- Pieux métalliques
- Poutre de CLT
- Panneaux de support - contreplaqué (joints à recouvrement)
- Fournure
- Isolant semi-rigide - laine de roche (1x 25,4mm)
- Pare air - continu et scellé aux joints
- Revêtement intermédiaire - contreplaqué
- Structure en colombage 2x10 isolée - isolant en natte
- laine de roche 203mm
- Pare vapeur - continu et scellé aux joints
- Sous plancher - contre plaqué
- Revêtement de sol - béton

Réinterpréter le savoir-faire artisanal

Les méthodes de fabrication des objets inuit devraient servir de source d'inspiration et être intégrées aux espaces de vie afin de nourrir leur sentiment d'appartenance face à leurs habitations.



Contre plaqué recouvert de feutre

Garde-corps de cordage tissé

Tuile de fibres naturelles

Main-d'oeuvre locale

Avec l'arrivée des blancs dans le nord du Québec sont venus leur méthode de travail et leurs matériaux rendant les Inuit complètement dépendants des ressources provenant du sud de la province. Une des particularités du village d'Inukjuak est la présence de l'école professionnelle qui forme des charpentiers autant, voir même plus qualifiés, que ceux des écoles du sud. Il est donc important de tirer profit de cette ressource unique qui a le potentiel de remettre entre les mains des Inuit un pouvoir de décision lié à la construction de leurs habitations.



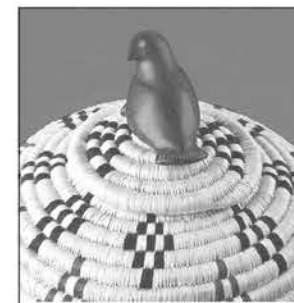
Préfabrication

Préparer les éléments au cours de l'hiver afin d'accélérer la construction durant la courte période estivale propice à la construction.



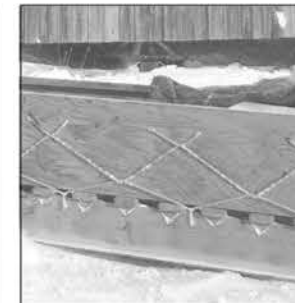
Mitoyenneté

Profiter de la proximité des habitations pour économiser des matériaux, du temps et de l'énergie.



Fibres naturelles

Offrir un revêtement de sol plus souple à l'étage inspiré des principes de tissage utilisés dans l'artisanat inuit.



Cordage

Utiliser les principes de nouages et de tissage afin de concevoir des gardes corps personnalisables.



Feutre

Marquer la transition entre les espaces d'intimité et les espaces partagés par l'utilisation de feutre comme revêtement mural.

Vers une autonomie

Après tout ce chemin parcouru, ma vision par rapport à la question de l'habitation dans le Nord québécois a évolué. Je crois que notre rôle en tant qu'architecte dans ce genre de contexte est de remettre en question les pratiques actuelles, de générer des débats à l'aide de propositions sortant des sentiers battus. Selon moi, le plus important, c'est d'offrir aux Inuit une base, des outils, pour que peu à peu ils puissent reprendre le contrôle de leur territoire, retrouver une autonomie et s'épanouir en tant que communauté.

